

FICHE TECHNIQUE

spectacle "KURDT"

compagnie Le Projet Cryotopsie



INFORMATIONS GÉNÉRALES

Contact :

Alexandre DROUET - *diffusion, administration*
0479.377.267
alexandre.drouet@cryotopsie.be

Joseph IAVICOLI - *régie générale*
(+32) 0489.85 92 76
joseph.iavicoli@gmail.com

Montage : 6h (voir précisions plus loin)
Démontage : 2h

Durée du spectacle : 1h10
Public ado / secondaire (à partir de 12 ans)
Jauge maximum : 180

Nous demandons au lieu qui nous accueille de prévoir :

- une place de parking pour notre camionnette
- min. 1 personne pour le montage et le démontage

Remarques

- **Des adaptations sont bien sûr envisageables, n'hésitez surtout pas à nous contacter et nous ferons notre possible pour trouver des solutions ensemble :)**
- Une pré-accroche lumière est préférable.
- Afin de préparer au mieux notre venue, il est souhaitable que vous nous fournissiez vos plans (masse, coupe, salle) au format PDF, PNG ou JPG, ainsi que des photos de la salle. Merci !

PLATEAU

- **Dimensions minimum**
Ouverture : 7m50
Profondeur : 6m
Hauteur : 4m
- Occultation indispensable
- Plancher noir ou tapis de danse
- 1 sortie à Jardin + 1 sortie à Cour
- Boîte noire allemande ou italienne
- Espace dégagé en coulisse à Jardin de min 1m50 / 1m

EMPLACEMENT RÉGIE

La régie (son et lumière) devra être placée dans la salle, idéalement à 2/3 de la jauge, pour pouvoir permettre une sonorisation correcte des instruments et voix.

Merci de prévoir, à l'emplacement de la régie :

- une arrivée DMX
- le patch son (relié à la scène) avec minimum 8in et 2out
- l'espace pour une console son analogique 12in et un ordinateur portable.

DECOR

Le décor principal consiste en un setup concert, avec batterie électronique, guitares, basse et voix. Nous apportons notre système son, qui sera placé au lointain, de manière visible sur scène (qui sert également de retour pour les comédiens).

En complément des instruments, deux petits meubles : un meuble avec une chaîne hifi et espace rangement vinyles et livres se placera à jardin, le deuxième se trouve à cour lointain et un ordinateur avec Ableton et une carte son seront posés dessus.

Toile de fond

Au lointain, à plus ou moins 7m du nez de scène nous placerons une toile peinte de 6m de longueur pour 3m60 de hauteur.

Merci de prévoir la possibilité de l'accrocher à votre système de perches.

Selon la hauteur de votre grill, et si celui-ci est fixe ou mobile, il faudra prévoir la possibilité de sous-percher la toile. Merci de vous assurer d'avoir le matériel nécessaire sur place : guindes et perche de 6m minimum.

LUMIERE (voir plan lumière en annexe)

Le matériel lumière demandé ici peut être éventuellement adapté après discussion avec notre régisseur de tournée. Nous avons besoin que tous les projecteurs soient équipés de porte-filtre, de câble de sécurité et de volets.

Nous demandons :

- 14 Circuit 2kw, DMX 512
- 12 PC 1kw
- 2 PAR 1kw, en CP 62

Merci de prévoir des câbles en suffisance pour brancher nos projecteurs LED :

-Câbles schuko pour l'alimentation

-Câbles DMX 3pin (+ raccords vers 5pin)

Nous apportons :

- 6 Cameo Pixbar 600
- 5 Showtec M1500 par zoom
- 5 tuébe LED Eurolite, en wifi-dmx
- 1 splitter dmx
- 1 Dmx Wifi

La régie lumière se fait sur l'ordinateur de la compagnie (D ::light avec boîtier Enttec DMX).

SON

En plus de notre système de diffusion qui sera placé sur scène, nous avons besoin d'un système de diffusion en façade à fournir par le lieu d'accueil.

Nous apportons :

- 1 système son T-Amp, 2 têtes + sub
- 1 table de mix Midas Dm16 (en régie)
- 1 ordinateur portable avec Ableton Live et 1 carte son Focusrite (sur scène)
- 1 enceinte active retour (sur scène)

Nous demandons :

- un multi son analogique 8IN, 2OUT qui va de la régie au plateau
- 2 DI
- la possibilité d'envoyer du son dans la façade de la salle de spectacle
- câblage XLR

Planning et personnel

Montage en J-1 si le spectacle joue en scolaire le matin.

Dans la mesure du possible, nous demandons un pré-montage lumière la veille. Merci de nous envoyer le plan de votre salle de spectacle avec des dimensions pour pouvoir adapter le plan feu à votre salle à l'avance.

En fonction des salles, le montage peut prendre plus ou moins de temps. Les horaires ci-dessous sont donnés à titre indicatif.

Avec PRÉMONTAGE 4h

Tâches	Durée	Personnel demandé
Déchargement	30min	1 (1 son et lumière)
Montage lumière compagnie et décor	1h	1
Focus	1h	1
Réglage son et lumière	1h30	1
Démontage et chargement	1h30	1

Sans PRÉMONTAGE 6h

Tâches	Durée	Personnel demandé
Déchargement	30min	2 (1 son, 1 lumière)
Montage lumière et Son	2h30	2
Montage décor	1h	2
Focus	1h	1
Réglage son et lumière	1h	2
Démontage et chargement	1h30	1

LOGES ET CATERING

Equipe de 4 personnes (3 comédien.nes et 1 régisseur)

Merci de mettre à notre disposition :

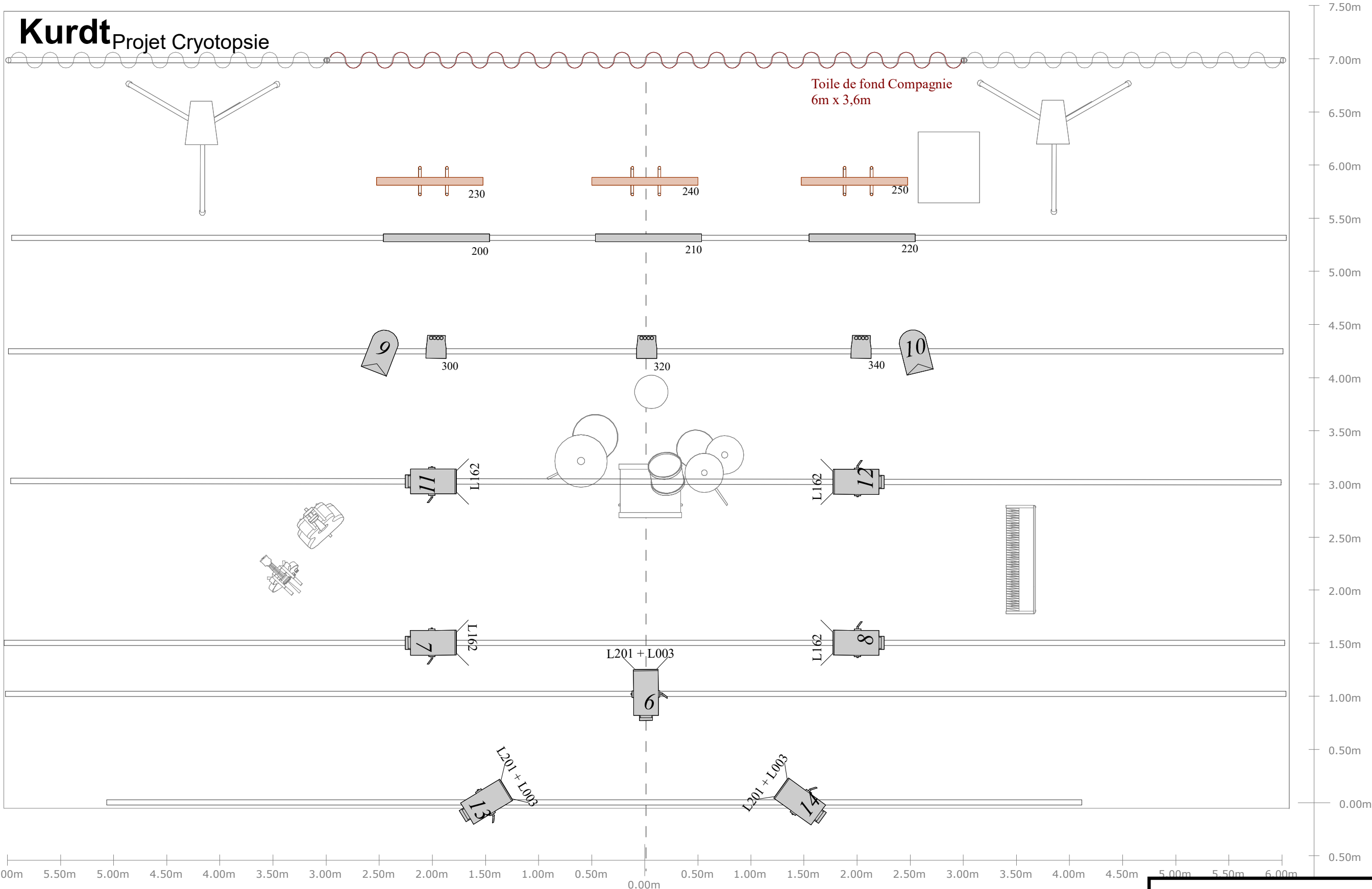
- 2 loges chauffées
- un accès à des toilettes
- du thé et café
- un petit catering (fruits, biscuits,...) est toujours bienvenu ;)

Par soucis écologique, nous ne souhaitons pas avoir de bouteilles d'eau en plastique, ni de gobelets ou couverts en plastique jetables. Merci de votre compréhension :)

Note pour les repas : 2 personnes de notre équipe sont végétariennes, dont 1 est allergique au soja !

Au delà de 3 représentations, merci de prévoir l'accès à une machine à laver.

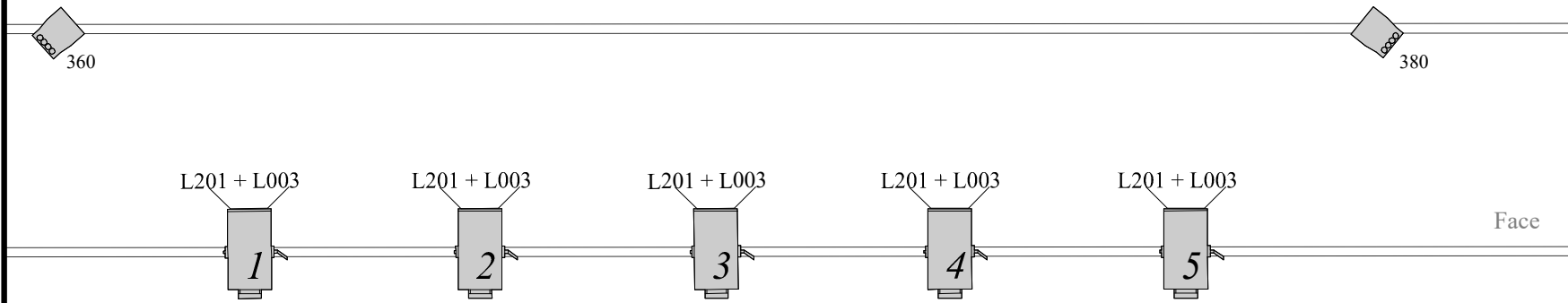
Kurdt Projet Cryotopsie



création lumière:
Jerome Dejean

Régie:
Joseph Iavicoli
+32489859276
Joseph.iavicoli@gmail.com

format
A3



Symbol	Name	Count
	ADB Europe C101; 185mm Barndoor [1]	12
	Spectral M1000 Q4 Tour	5
	PAR 64	2
	Pixel Bar 12	6
	Projos au sol	

Legend

Symbol	Name	Count
	ADB Europe C101; 185mm Barndoor [1]	12
	Spectral M1000 Q4 Tour	5
	PAR 64	2
	Pixel Bar 12 Projos au sol	6

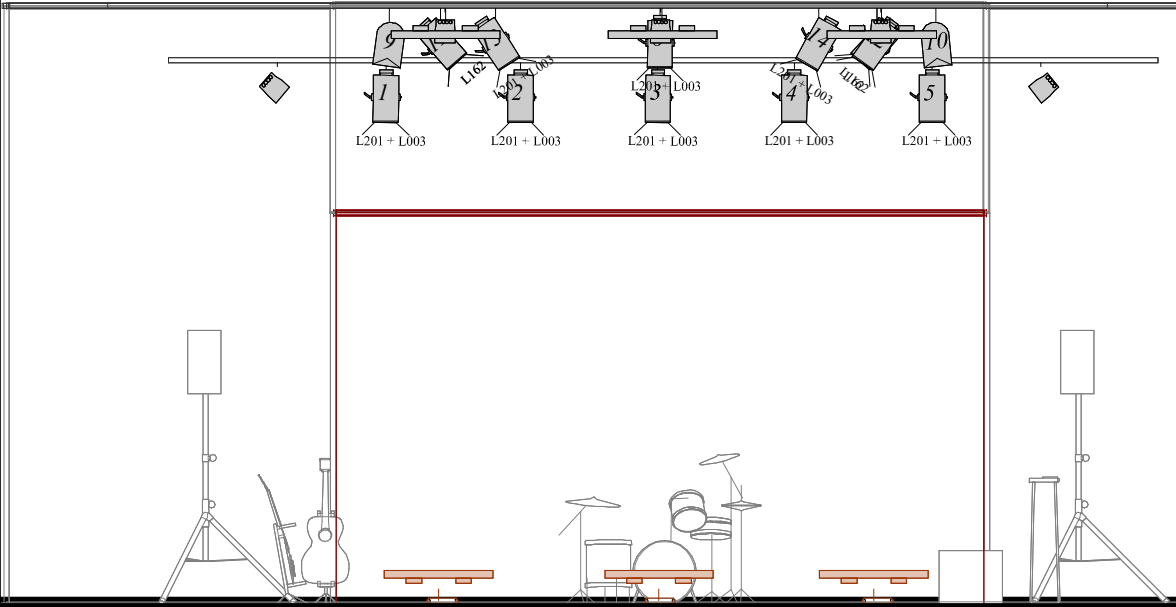
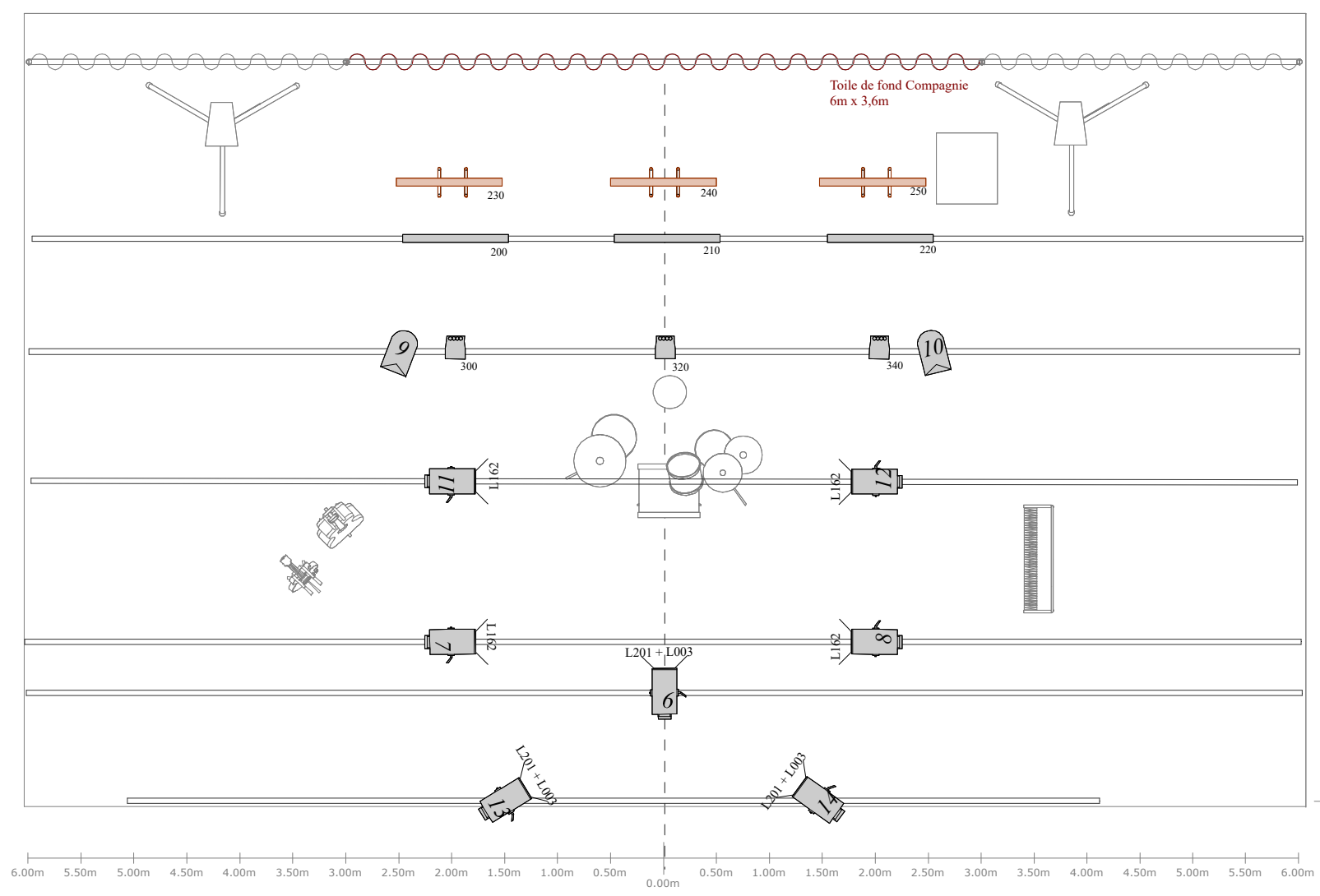
création lumière:
 Jerome Dejean
 Régie:
 Joseph Iavicoli
 +32489859276
 Joseph.iavicoli@gmail.com
 format A3

Color Count

(All Layers) Apr/11/24

Venue: Designer:
 Show: Assistant:

Color	Color Frame Size	Count
L162	185mm Colour Frame	4
L201 + L003	185mm Colour Frame	8
		12



KurdtProjet Cryotopsie

